



## FICHE TECHNIQUE (Forme tout terrain)

La fiche technique fait partie intégrante du contrat. Toutes ces dispositions doivent être respectées.

Spectacle : **Nourrir l'Humanité c'est un métier (2025)** Forme : **forme tout terrain**

La *forme tout terrain* est spécifiquement pensée pour être jouée dans des lieux non équipés pour le spectacle (ex : ne comportant pas de scène, ne possédant pas de grill technique, ni de matériel son et lumière...). La *forme tout terrain* est indépendante techniquement (nous venons avec tout le matériel son et lumière indispensable à la représentation).

**Jauge : 120 à 150 personnes maximum** selon les salles. *Ce nombre tient compte des contraintes et caractéristiques techniques du matériel utilisé en forme tout terrain et vise à garantir un niveau de qualité suffisant pour les spectateurs en termes de confort visuel et sonore.*

**Public : à partir de 14 ans**

### DURÉE DU SPECTACLE

**75 min et +/- 20 à 30 min de débat/échange** avec le public à l'issue du spectacle.

### ÉQUIPE

ARTISTIQUE ET TECHNIQUE : **3 à 5 personnes en tournée** (2 comédien·nes, 1 régisseur·se technique + 1 metteur en scène et/ou 1 diffuseuse potentiels).

La présence d'**une personne de l'organisation et/ou du lieu d'accueil** est INDISPENSABLE en RENFORT pour le DÉCHARGEMENT et pour le CHARGEMENT à l'issue du spectacle, ainsi que pour prendre connaissance de la salle.

Il est demandé à l'**Organisateur** de prendre en charge l'ENTRÉE DU PUBLIC en salle et de faire les RECOMMANDATIONS D'USAGE (remplir d'abord les places à l'avant, ne pas laisser trop de places vides entre les rangées, couper les téléphones portables pendant la représentation...)

### MONTAGE / DÉMONTAGE

TEMPS DE MONTAGE EFFECTIF : **4h (déchargement compris) :**

- Déchargement : équipe Adoc Compagnie + 1 personne de l'organisation ou du lieu d'accueil.
- Montage décor et technique : équipe Adoc Compagnie.
- Entrée et placement du public en salle, recommandations : 1 personne de l'organisation ou du lieu d'accueil.
- Démontage : équipe Adoc Compagnie.
- Chargement : équipe Adoc Compagnie + 1 personne de l'organisation ou du lieu d'accueil.

TEMPS DE DÉMONTAGE **à l'issue de la représentation : 1h à 1h30'** (selon les conditions de dégagement du lieu - chargement compris).



## HEURES D'ACCÈS

L'équipe de Adoc Compagnie aura **accès au lieu minimum 4h et idéalement 4h30 avant l'heure de la première représentation.**

## ESPACE SCÉNIQUE

Les lieux de représentation du spectacle en *forme tout terrain* (généralement une salle polyvalente, salle communale, salle omnisports, amphithéâtre, grange, chapiteau...) seront **examinés au préalable sur base de photos** et d'informations envoyées par l'Organisateur.

DIMENSIONS IDÉALES DE L'ESPACE SCÉNIQUE (nous pouvons nous adapter au besoin dans une limite raisonnable) : **6 m d'ouverture : 4 m de profondeur.**

## POINTS D'ATTENTION

- ❖ Il n'est pas possible de jouer « au sol » au même niveau que les spectateurs. Si la salle ne comporte pas de scène pour les acteurs, ni de gradin pour le public alors il est **INDISPENSABLE DE FOURNIR 5 à 9 praticables d'1m/2m dans le but de surélever les espaces de jeu (entre 40 cm et 60 cm de hauteur).** Dans certains cas précis (représentation à la ferme) il est possible de remplacer les praticables par le plateau d'une remorque agricole et des éléments en bois. Dans tous les cas de figure, la scène ainsi créée devra être **stable, solide, plate, sans pente** et les éléments la composant devront être joints. Les éléments de scène seront **montés par l'Organisateur** la veille de la représentation. **L'installation de la scène n'est pas comprise dans les 4h de montage du spectacle.**
- ❖ Si la salle comporte déjà une scène (mais pas de gradin pour le public) celle-ci ne devra pas être trop surélevée (idéalement pas plus de 80 cm). Dans le cas contraire, la scène ne sera pas utilisée et on se reportera au point précédent pour l'installation de praticables.
- ❖ **Le lieu de la représentation sera occulté** afin d'assurer la bonne qualité de la vidéo projetée et de l'éclairage.

## SONORISATION ET ECLAIRAGE

MATÉRIEL APPORTÉ PAR LA COMPAGNIE : **nous venons avec tout le matériel technique indispensable à l'organisation** de la représentation sans frais supplémentaires :

- 1 tour ordinateur MAC ;
- 1 table lumière + gradateur (8 pistes) ;
- 1 table son avec sortie XLR / Jack + 1 kit d'amplification YAMAHA DBR15 ;
- 8 PC 500W (avec volets, portes-filtre, gélatines) + câblages nécessaires ;
- 1 à 2 pieds de projecteurs + T-Barre selon les salles ;
- 1 système de diffusion vidéo adapté à l'espace et au lieu (intérieur/extérieur, luminosité, rapport au public...) : SOIT 1 très grande TV OU 1 écran de projection sur pied (L 3m x H 2m) + 1 vidéo projecteur avec shutter et câble VGA 20m.

*Remarque : dans le cas des lieux d'accueil possédant de l'équipement propre, nous pouvons éventuellement faire un mix avec le matériel de votre salle.*



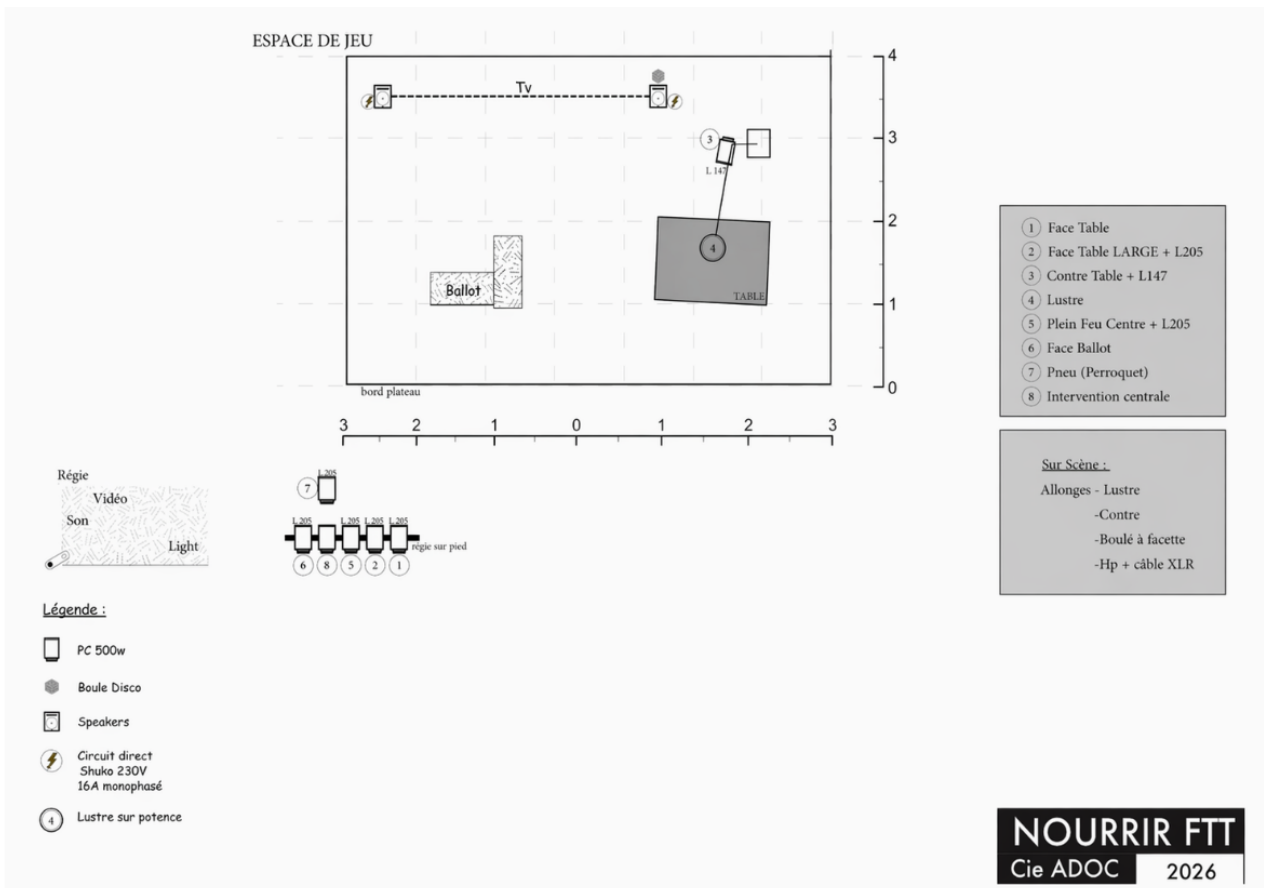
**Dans le cadre d'une représentation en extérieur :**

- Le système de diffusion vidéo utilisé est systématiquement la TV.
- Nous amenons également 2 micros casques.
- 2 enceintes supplémentaires pourront vous être demandées en fonction de la jauge.
- Pensez à l'arrivée électrique !

**ÉLÉMENTS DE DÉCOR ET ACCESSOIRES**

MATÉRIEL APPORTÉ PAR LA COMPAGNIE : 1 table, 2 chaises, 1 "grue" avec une lampe de cuisine, 2 ballots de foin ou paille et divers accessoires (lampe de bal rotative, mannequin, panneaux, marqueurs, etc.)

**PLAN DE LA SCÈNE ET DE L'ÉCLAIRAGE**





## LOGE

UN ESPACE « LOGE » sera aménagé à proximité de la scène, avec :

- 2 chaises ;
- 1 penderie ou 1 porte-manteaux ou 2 chaises supplémentaires ou 1 table, pour y déposer les habits et les sacs ;
- 1 miroir (même petit) ;
- 3 grandes bouteilles d'eau minérale.

ET SI POSSIBLE :

- 1 lavabo et serviettes « mains » ;
- 1 prise de 220 Volts.

L'Organisateur veillera à ce que la loge soit hors de vue du public, sans passage (intimité et sécurité des effets personnels) et chauffée en hiver.

## CATERING ET REPAS

CATERING (en loge ou dans un lieu accessible facilement et rapidement par l'équipe) : **café/thé, softs, biscuits, fruits frais, fruits secs... bios et/ou locaux seront des plus appréciés** pendant la durée du montage et de l'événement. Hors établissements scolaires, la possibilité d'ajouter au catering une bière locale pour les équipes est un plus.

REPAS : prévoir **1 repas avant ou après la représentation** (en fonction de l'horaire).

RÉGIME ALIMENTAIRE : lorsque Pauline Moureau est annoncée : 1 repas sans ail. Dans toutes les autres configurations : pas de demande spécifique ni de régime particulier. Remarque pour la tournée française, lorsque Marion Detienne accompagne : 1 repas végétarien, sans gluten.

## ACCÈS VÉHICULE ET PARKING

Prévoir un **emplacement attenant à la salle pour le déchargement** du matériel, puis un **emplacement attenant ou proche de la salle pour le stationnement** de la camionnette pendant la durée de l'événement.

Véhicule : Ford TRANSIT Custom bleu immatriculé 2AGM239.

---

*Nous comprenons que l'accueil en autonomie du spectacle et des artistes puisse être compliqué. Nous sommes à l'écoute de toutes questions, problèmes ou suggestions que notre accueil pourrait susciter. N'hésitez pas à nous contacter.*

---

## CONTACTS :

REGIE GENERALE :

Guillaume Van Derton +32 (0)498 40 26 29 [guillaumevanderton@hotmail.com](mailto:guillaumevanderton@hotmail.com)

MISE EN SCÈNE ET DIRECTION ARTISTIQUE ADOC COMPAGNIE :

Alexis Garcia +32 (0)495 85 34 19 [adoc.compagnie@gmail.com](mailto:adoc.compagnie@gmail.com)

ADMINISTRATION ET DIFFUSION EN BELGIQUE :

Joëlle Wertz +32 (0)498 73 35 94 [adoc.compagnie@gmail.com](mailto:adoc.compagnie@gmail.com)

DIFFUSION EN FRANCE :

Marion Detienne +33 (0)6 27 31 48 25 [marion.detienne@theatredutrainbleu.fr](mailto:marion.detienne@theatredutrainbleu.fr)